



Cancer du sein de la femme jeune, pris en charge et suivi entre 1980 et 2008 à l'Hôpital René Huguenin

Dr Denise Stevens

Epidémiologie Clinique et Département d'Information Médicale

HÔPITAL RENÉ HUGUENIN

Au 1^{er} janvier 2010, le Centre René Huguenin devient l'Hôpital René Huguenin, un établissement de soins, d'enseignement et de recherche de l'Institut Curie

- **Augmentation de l'incidence du cancer du sein depuis plus de 20 ans**
- **Amélioration du pronostic**
 - Efficacité des traitements
 - Dépistage mammographique
- **Evolution chez les femmes de moins de 40 ans ?**
 - Evolution de l'incidence
 - Caractéristiques clinico-pathologiques
 - Pronostic

- **Source de données**

- Base de données institutionnelle **MEDICOD**
 - Ensemble des cancers pris en charge au centre et enregistrés de façon prospective

- **Sélection des patientes**

- Ensemble des femmes prises en charge et suivies entre 1980 et 2008 pour un premier cancer du sein

- **Sous groupes de patientes**

- Description selon 2 classes d'âges
 - Moins de 40 ans
 - 40 ans et plus
- Description selon 3 périodes
 - 1980-1990
 - 1991-2003
 - 2004-2008 (généralisation du dépistage systématique)

- **Analyse descriptive**

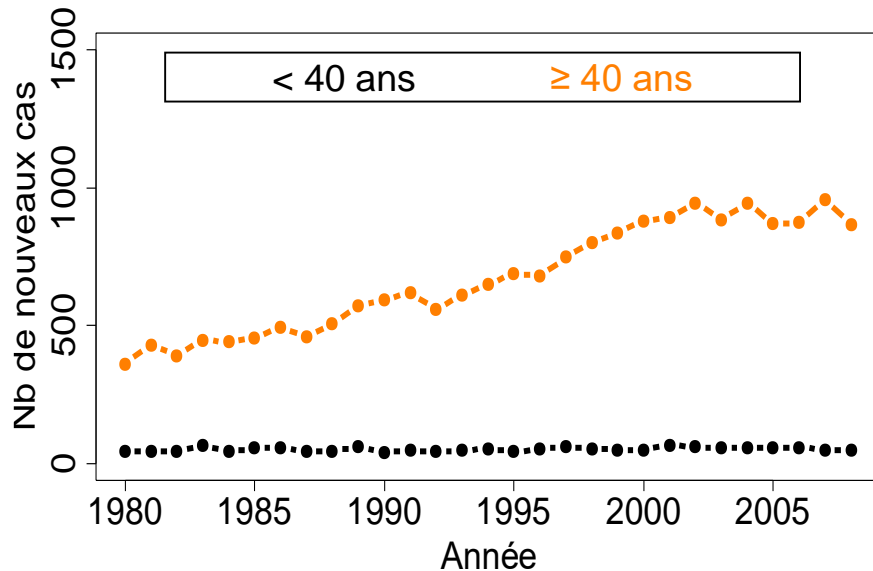
- Caractéristiques clinico-pathologiques et traitement
 - Comparaison entre les 2 groupes d'âge: χ^2
 - Evolution selon les périodes : Régression logistique
(binaire ou polytomique pour plus de 2 classes)

- **Analyse de survie**

- Survie globale / spécifique
 - Estimation : Kaplan Meier
 - Comparaison des groupes: Log Rank

RESULTATS (1/7)

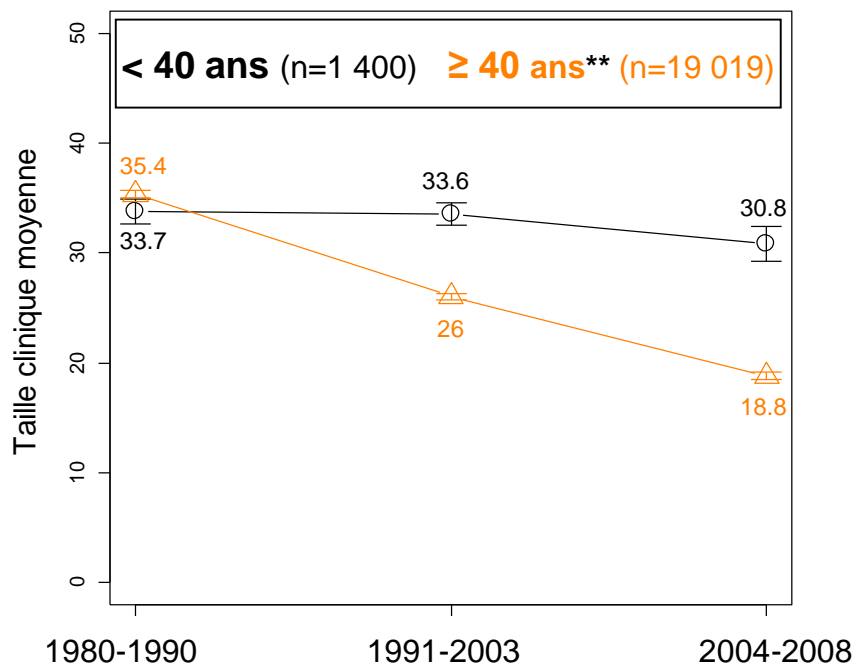
Evolution et caractéristiques des patientes



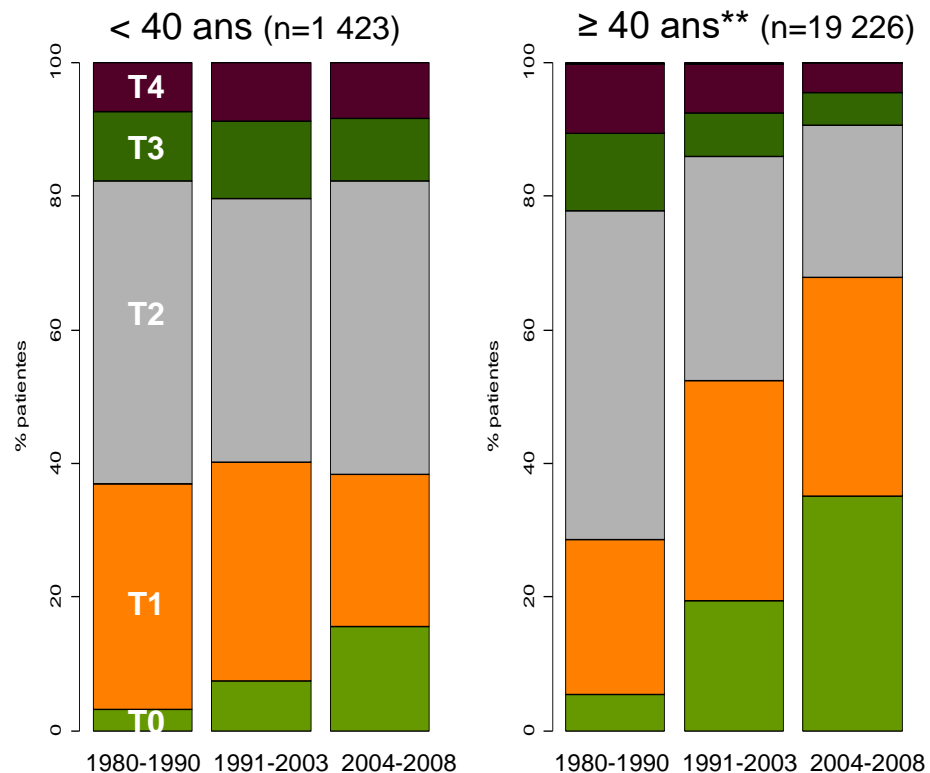
- **Femmes de moins de 40 ans**
 - **6.9%** (n=1 431)
 - 9.2% [1980;1990] ; 5.4% [2004;2008]
 - **+ 49.3 nouveaux cas en moyenne par an**
 - + 47.4 [1980;1990] ; + 51.4 [2004;2008]
 - **Age moyen de 35.2 ans**
 - 35.2 [1980;1990] ; 35.2 [2004;2008]

- **Femmes de 40 ans et +**
 - **93.1%** (n=19 407)
 - 90.8% [1980;1990] ; 94.6% [2004;2008]
 - **+ 669 nouveaux cas en moyenne par an**
 - + 466 [1980;1990] ; + 900 [2004;2008]
 - **Age moyen de 59.2 ans**
 - 59 ans [1980;1990] ; 59.8 ans [2004;2008]

Evolution de la taille clinique*



Evolution du T clinique*



* Différence significative entre <40 ans et ≥40 ans ** Evolution significative selon les périodes

RESULTATS (3/7)

Caractéristiques clinico-pathologiques (2/3)

Envahissement ganglionnaire pN+ *

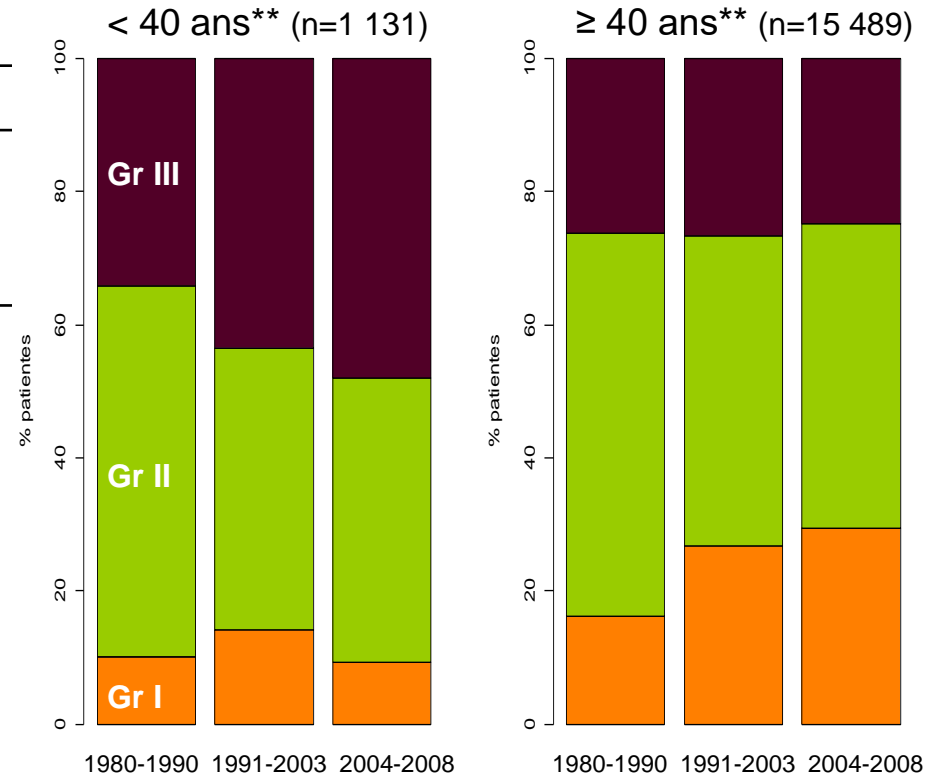
Chez les patientes sans chimio néo adjuvante

	1980-1990	2004-2008
Moins de 40 ans **	47.2%	37.8%
40 ans et plus**	44.3%	32.6%

Type histologique*

	1980-1990	2004-2008
Carcinome in situ		
Moins de 40 ans	6.4%	8.7%
40 ans et plus**	5.4%	14.5%
Lobulaire		
		2004-2008
Moins de 40 ans		4.8%
40 ans et plus**		14.9%

Evolution du grade SBR*



* Différence significative entre <40 ans et ≥40 ans ** Evolution significative selon les périodes



RESULTATS (4/7)

Caractéristiques clinico-pathologiques (3/3)

Récepteurs hormonaux

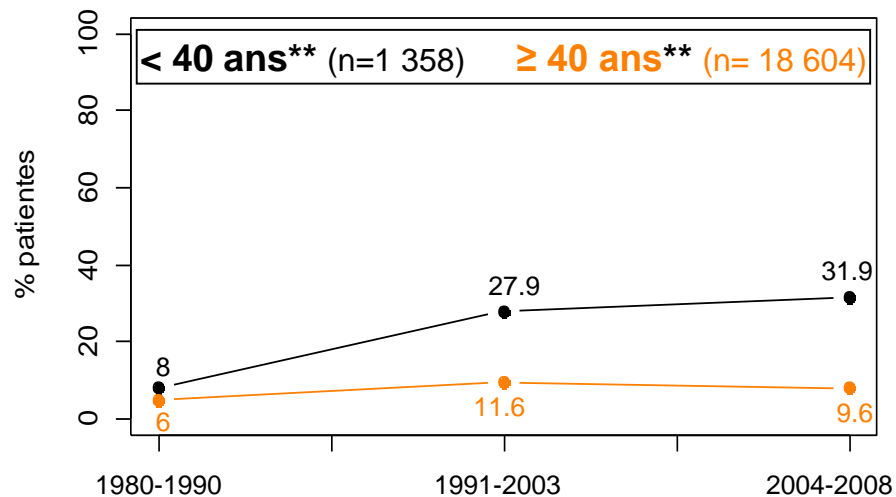
	< 40 ans	≥ 40 ans
RH+ *	792 / 1153 (68.7%)	12196 / 15190 (80.3%)
HER2 +++ * (chez les femmes diagnostiquées à partir de 2001)	84 / 342 (24.6%)	549 / 5244 (10.5%)
Phénotype Triple négatif *	77 / 914 (8.4%)**	694 / 13206 (5.3%)**

Mutation BRCA 1 / BRCA 2

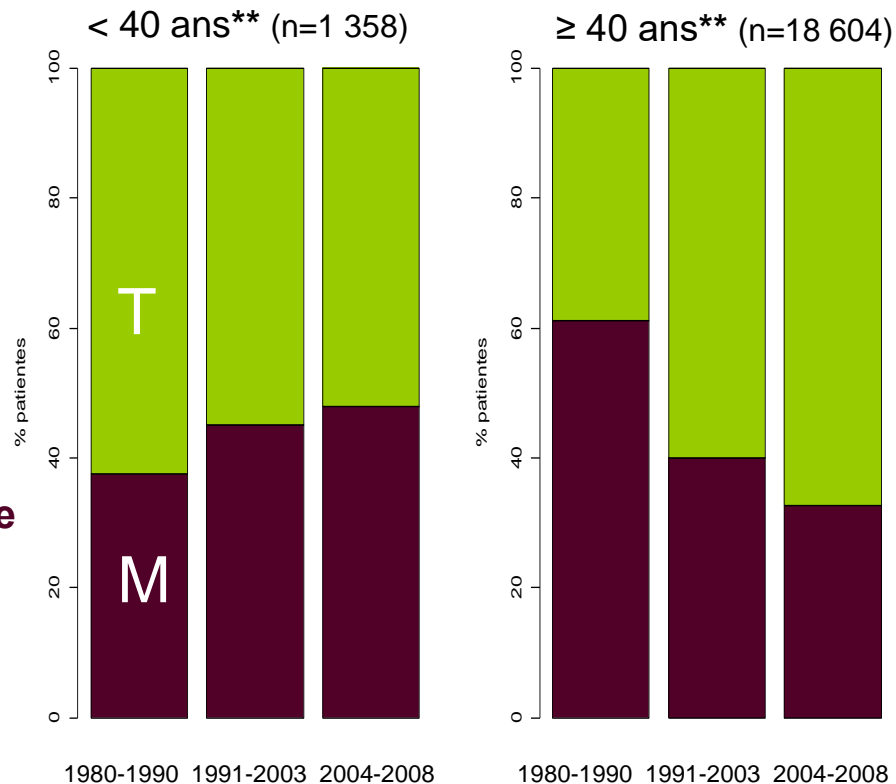
	< 40 ans	≥ 40 ans
Femmes mutées* (chez les femmes diagnostiquées à partir de 2001 ou si une recherche de mutations a été faite a posteriori)	37 / 453 (8.2%)	61 / 7259 (0.8%)

* Différence significative entre <40 ans et ≥40 ans ** Evolution significative selon les périodes (évolution non testée pour les mutations)

Chimiothérapie néo adjuvante*



Evolution du type de chirurgie



Thérapies adjuvantes sur l'ensemble de la période

	< 40 ans n=1 358	≥ 40 ans n=18 604
Chimiothérapie*	47.4%**	27.3%**
Hormonothérapie*	27.4%**	39.3%**

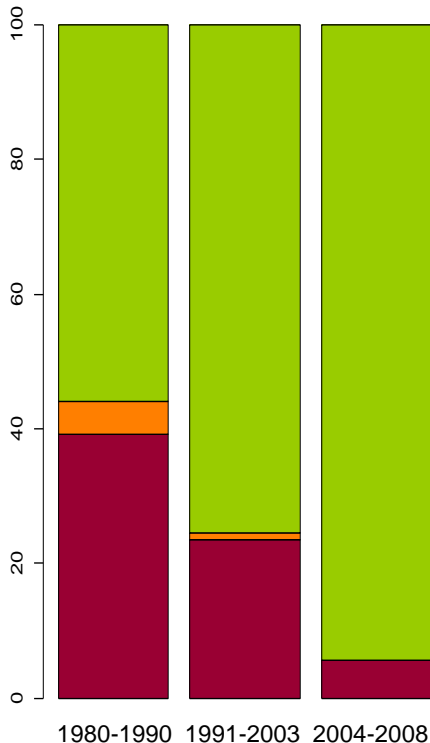
* Différence significative entre <40 ans et ≥40 ans ** Evolution significative selon les périodes

RESULTATS (6/7)

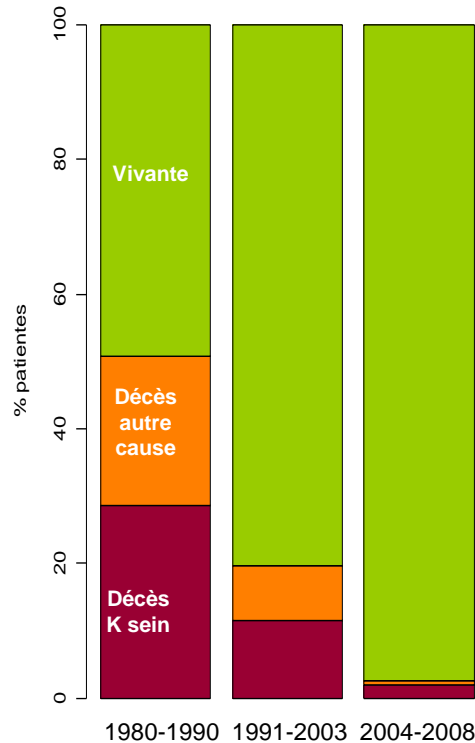
Pronostic des patientes M0 (1/2)

Statut vital et médiane de suivi (en années)

< 40 ans (n=1 333)
Suivi médian: 8.27 ans

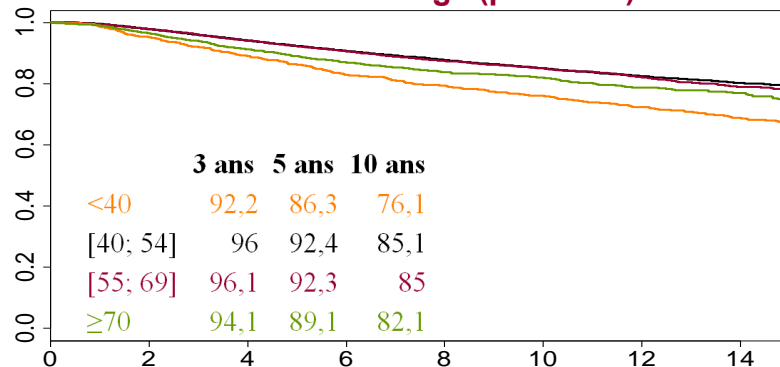


≥ 40 ans (n=18 037)
Suivi médian: 7.35 ans

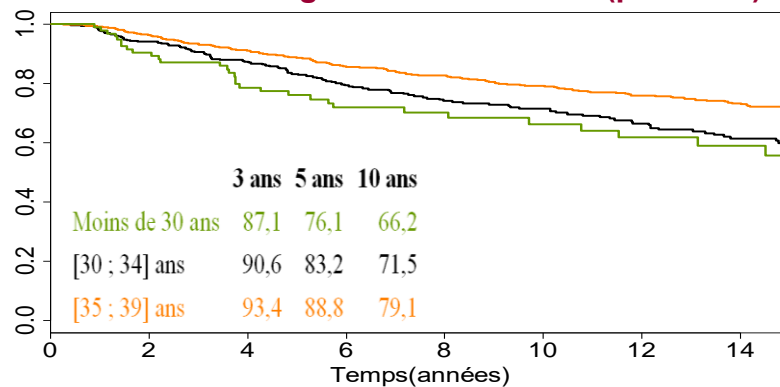


Survie spécifique (%)

Par classe d'âge (p<0.0001)



Par classe d'âge chez les <40 ans (p<0.0001)

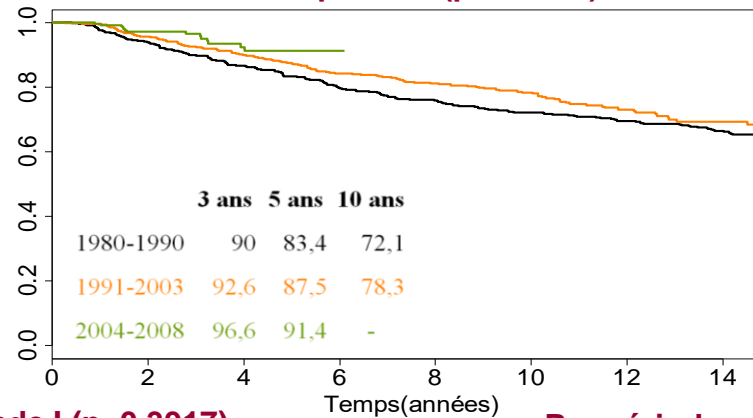


RESULTATS (7/7)

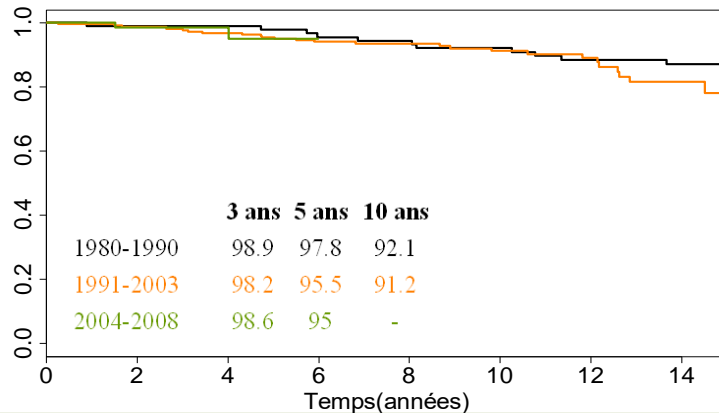
Pronostic des patientes M0 (2/2)

Survie spécifique (%) chez les < 40 ans

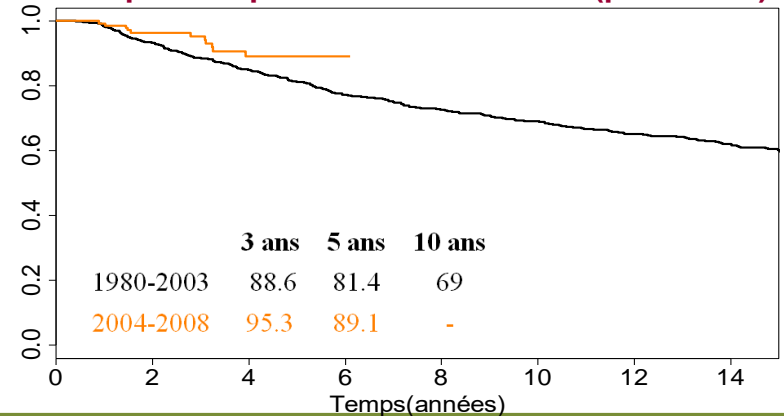
Par période (p=0.0381)



Par période pour le stade I (p=0.3917)



Par période pour les stades II et III (p=0.05242)



Moins de 40 ans

- Incidence quasi-constante dans le recrutement (7%)
- Age au diagnostic constant
- Peu d'évolution des caractéristiques clinico-pathologiques
- Amélioration du pronostic au cours du temps (apport des traitements)

40 ans et plus

- Augmentation de l'incidence
- Amélioration des caractéristiques clinico-pathologiques
- Amélioration du pronostic au cours du temps dû
 - au diagnostic plus précoce (dépistage organisé)
 - à une meilleure prise en charge

Il est encore trop tôt pour évaluer l'apport des thérapies ciblées



Merci de votre attention