

**Comment la prise de décision peut-elle être
partagée entre patiente et médecin?
Cancer du Sein: Conservation vs Mastectomie**

**Philippe Rouanet
ICM val d'Aurelle
Montpellier**



Préambule !

- **Prise en charge oncologique \Leftrightarrow Information**
- **Au terme du bilan \Rightarrow Standard thérapeutique ?**
- **TTT unique / Propositions équivalentes**
- **Relation asymétrique Soignant / Soigné**
- **Information \rightarrow Confiance \rightarrow Réussite**
- **Information personnalisée \rightarrow Compréhension**
- **Partage d'information \neq Partage de Décision**

Décision partagée

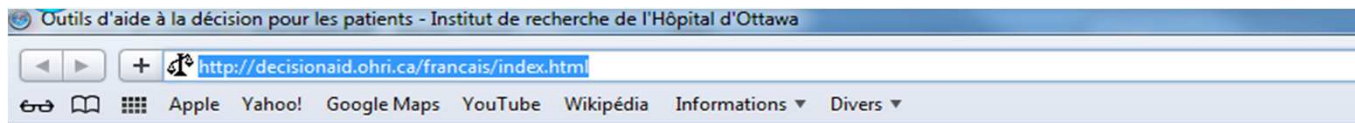
- **Processus décisionnel dans lequel l'individu:**
- **Comprend**
 - la nature de sa maladie
 - Les enjeux de sa prise en charge
 - cad la balance entre Bénéfices / Risques
- **Fort de tout ces paramètres**
 - Prend une décision
 - La repousse

Décision partagée

- 1. Analyse des données médicales objectives**
- 2. Evaluation des préférences du patient**
 - Subjectives
 - Dépendantes de ses valeurs
 - Personnelles
- 3. Processus de décision partagée**

Le médecin et le patient s'informent mutuellement, puis délibèrent pour parvenir à un accord commun.

<http://decisionaid.ohri.ca/francais/index.html>



Outils d'aide à la décision pour les patients



[English](#)

Aidez-nous à améliorer ce site Web

Outils d'aide à la décision

- Répertoire des outils d'aide à la décision
- Guide personnel d'aide à la décision (Ottawa)

Modèles

Développement

Mesures d'évaluation

Implantation

À notre sujet

Nouveautés & Événements

Recherche sur le site

Recherche Google



Bienvenue

Qu'est-ce qu'un outil d'aide à la décision?

Les outils d'aide à la décision aident les patients et les professionnels de la santé dans leur prise de décision en rendant explicite la décision à prendre, en fournissant de l'information au sujet des options et des résultats sur la santé et en clarifiant les valeurs personnelles. Il est important de noter que les Outils d'aide à la décision ont été conçus afin d'accompagner, et non de remplacer, les conseils d'un professionnel de la santé.

Comment trouver des Outils d'aide à la décision et s'informer de leur qualité?

- [Guide personnel d'aide à la décision \(Ottawa\)](#)
Un outil pour une décision « difficile » en matière de santé ou de services sociaux.
- [Répertoire de A à Z des outils d'aide à la décision](#)
Répertoire des outils disponibles en français d'aide à la décision.

Vos commentaires nous aiderons à améliorer ce site Web.

Veillez [cliquer ici afin de répondre à un court \(4 questions\) sondage anonyme](#) qui vous prendra 1-2 minutes.

Comment développer un Outil d'aide à la décision?

- [Modèle d'Aide à la Décision d'Ottawa](#)
Ce modèle a été développé afin de guider l'élaboration d'interventions permettant de préparer les patients et les professionnels de la santé à la prise de décision partagée.

Quelle est l'évidence?

- [Revue systématique des aides à la décision](#)
Un groupe de recherche international maintient une revue systématique des outils d'aide à la décision pour des décisions envers le traitement ou la prise d'examen de dépistage avec l'aide de méthodes de revue Cochrane.
- [Mesures d'évaluation](#)
Les mesures d'évaluation fournissent des outils de recherche pour évaluer le soutien à la prise de décision, incluant l'Échelle de conflit décisionnel.
- [Implantation](#)
Cette section est une boîte d'outils qui fournis les outils et la formation

Guide personnel d'aide à la décision (Ottawa)

Pour les personnes faisant face à une prise de décision en matière de santé ou des aspects sociaux
Ce document vous guidera dans votre choix et il comprend quatre étapes: 1 2 3 4



1 Clarifiez votre décision.

Quelle décision devez-vous prendre?

Quelle est la raison pour laquelle vous devez prendre cette décision?

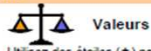
Quand devez-vous faire ce choix?

Où en êtes-vous avec vos réflexions sur ce choix? Pas encore réfléchi aux options Sur le point de choisir
 Réflexion en cours Le choix est déjà fait

2 Explorez votre décision.



Connaissances
Indiquez les options et les bénéfices et risques que vous connaissez déjà.



Valeurs
Utilisez des étoiles (*) pour indiquer l'importance que vous accordez à chaque bénéfice et risque. 5 étoiles signifient que ceci est « très important ». Aucune étoile signifie « pas du tout important ».



Certitude
Considérez l'option correspondant aux bénéfices qui sont les plus importants pour vous et qui seront les plus susceptibles de se présenter. Évitez les options correspondant aux risques les plus importants pour vous.

	Raisons de choisir cette option (Bénéfices / Avantages)	Importance Utilisez 0 à 5 ★s	Raisons d'éviter cette option (Risques / Désavantages)	Importance Utilisez 0 à 5 ★s
Option #1				
Option #2				
Option #3				

Quelle option préférez-vous? #1 #2 #3 Incertain(e)



Soutien

Qui sont les autres personnes impliquées dans votre choix?

Identifiez l'option préférée de ces personnes

Exercent-elles une pression sur vous? Oui Non Oui Non Oui Non

Comment peuvent-elles vous soutenir dans la prise de cette décision?

Quel rôle préférez-vous assumer dans la prise de cette décision?
 Partager cette décision avec...
 Prendre cette décision moi-même après avoir entendu les opinions de...
 Laisser quelqu'un d'autre prendre la décision...

Qui?

3 Identifiez vos besoins en vue de prendre une décision.

Connaissances	Est-ce que vous connaissez les bénéfices et risques de chaque option?	<input type="checkbox"/> Oui <input type="checkbox"/> Non
Valeurs	Avez-vous le sentiment de savoir ce qui est le plus important pour vous à l'égard des bénéfices et risques?	<input type="checkbox"/> Oui <input type="checkbox"/> Non
Soutien	Avez-vous suffisamment de soutien afin de faire votre choix?	<input type="checkbox"/> Oui <input type="checkbox"/> Non
Certitude	Êtes-vous certain de ce qui constitue le meilleur choix pour vous?	<input type="checkbox"/> Oui <input type="checkbox"/> Non

The SURE Test © 2008 O'Connor & Légaré.
Les personnes qui répondent « Non » à une ou plusieurs questions auront plus tendance à reporter à plus tard leur décision, à changer d'avis, à éprouver du regret au sujet de leur choix ou à blâmer d'autres personnes si le résultat est mauvais. Donc il est important pour ces personnes de compléter les étapes deux 2 et quatre 4 qui se concentrent sur leurs besoins.

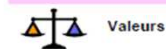
4 Planifiez les prochaines étapes selon vos besoins.

Besoins en matière de prise de décision

Ce que vous êtes prêt à essayer

Connaissances
Si vous pensez que vous n'avez PAS assez de données

- Renseignez-vous sur les options et la probabilité des bénéfices et des risques.
- Dressez la liste de vos questions.
- Notez où vous pourriez trouver des réponses (p.ex. bibliothèque, professionnels de la santé, conseillers).



Valeurs
Si vous n'êtes PAS certain(e) des bénéfices et des risques qui sont les plus importants pour vous

- Passez en revue les étoiles dans le bilan pour voir ce qui est le plus important pour vous.
- Trouvez des personnes qui ont fait l'expérience des bénéfices et des risques.
- Parlez à d'autres personnes qui ont pris la décision.
- Renseignez-vous sur ce qui a été le plus important pour d'autres personnes.
- Discutez avec d'autres personnes de ce qui est le plus important pour vous.



Soutien
Si vous pensez ne PAS avoir assez de soutien

- Discutez de vos options avec une personne en qui vous avez confiance (p.ex. un professionnel de la santé, un conseiller, un membre de votre famille, des amis).
- Trouvez de l'aide pour vous soutenir dans votre choix (p.ex. financement, transport, garde d'enfants).

Si vous ressentez une PRESSION de la part des autres en vue d'un choix spécifique

- Accordez de l'importance surtout aux opinions des personnes en qui vous avez le plus confiance.
- Partagez votre guide avec d'autres.
- Demandez à une autre personne concernée par la décision de remplir ce guide. Trouvez des terrains d'entente. Si vous n'êtes pas d'accord sur les données, mettez-vous d'accord pour obtenir de plus amples informations. Quand vous n'êtes pas d'accord sur ce qui est le plus important, respectez l'opinion de l'autre personne. Prenez le temps d'écouter quand l'autre personne vous dit ce qui est le plus important pour elle.
- Trouvez une personne neutre qui vous aidera, vous et les autres personnes, à résoudre les points de mécontentement dans la prise de décisions.

Autres facteurs rendant la décision DIFFICILE

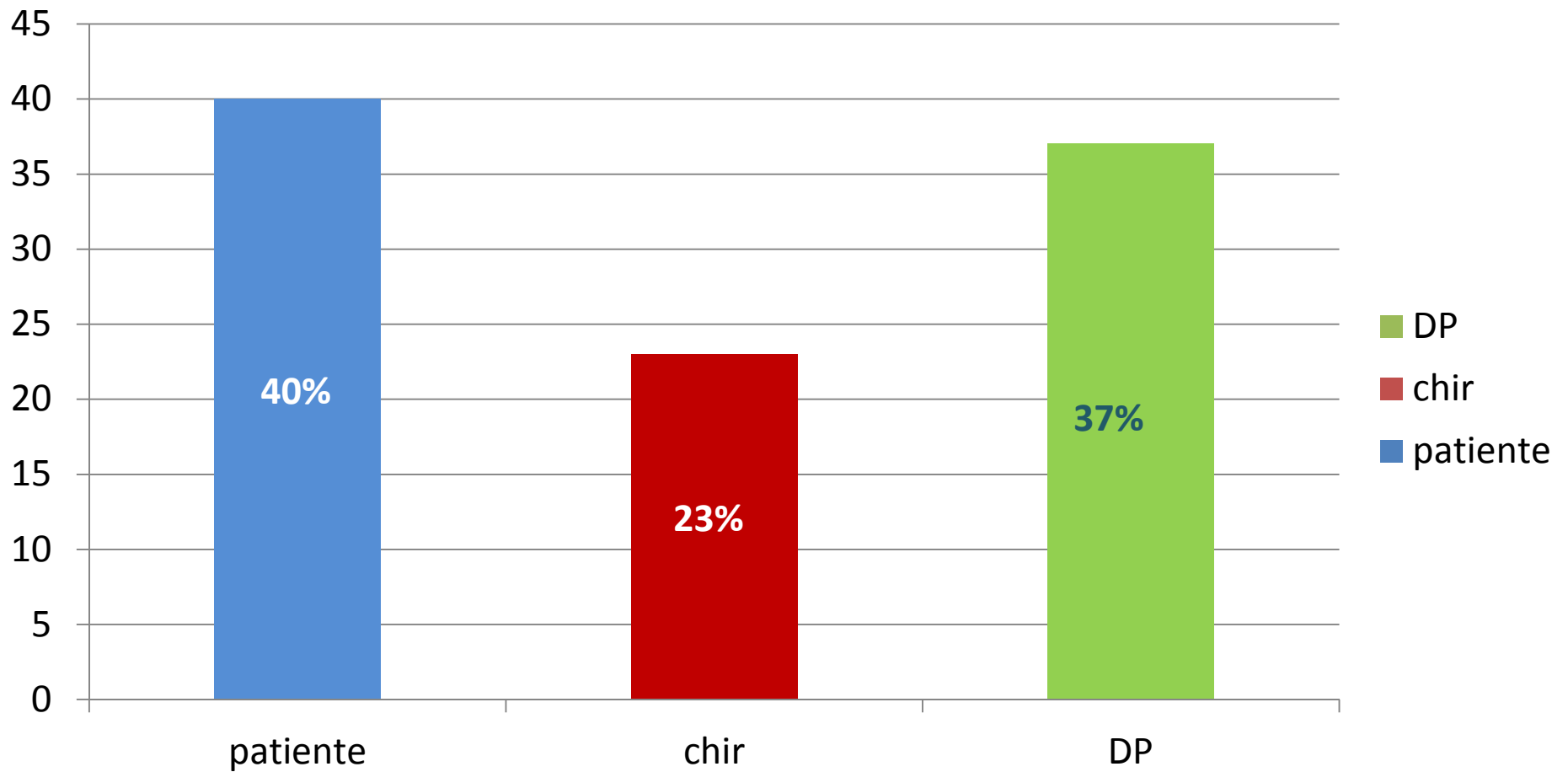
Dressez la liste de tout ce dont vous aurez besoin:

Relation Médecin - Malade

- 1. la patiente déclare clairement une option**
- 2. la patiente refuse de choisir et souhaite laisser le médecin choisir**
- 3. la patiente présente au médecin tous les éléments qui déterminent sa préférence et ce dernier l'aide à vérifier que l'option est bien celle qu'elle souhaite mettre en place**

Participation de la patiente aux décisions chirurgicales du cancer du sein

Katz SJ & al. J Clin Oncol. 2005; 23: 5526-33.



Un cas clinique ...

- F de 38 ans, profession libérale, 2 enfants
- Tumeur du QSE du sein Droit:
- T2N1M0 / HER2+/RH- / 85B
- Pas d'antécédent familiaux
- IRM: lésion unique du QSE du sein D

Proposition : Chimiothérapie pré opératoire

Demande de Mastectomie Bilatérale avec RI

Accepte une Mastectomie-GS du coté D + PAC

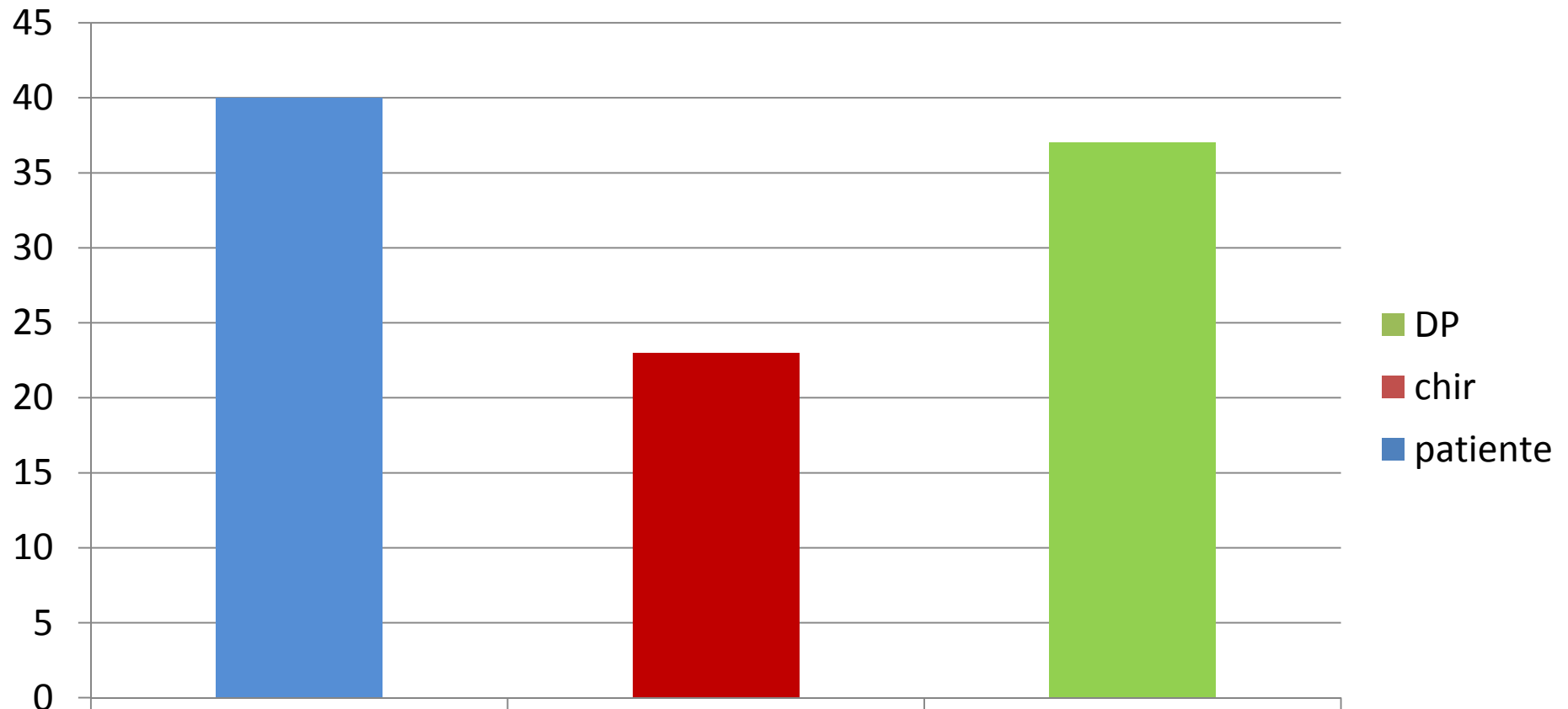
Mode de réaction du patient

- **Traumatisme du diagnostic**
- **Demande immédiate de Sur traitement**
- **2 mécanismes psychologiques**
 - **Aversion du risque**
 - **Regret anticipé**

- **Consultations itératives (délai court)**
- **Multidisciplinarité / RCP**

Participation de la patiente aux décisions chirurgicales du cancer du sein

Katz SJ & al. J Clin Oncol. 2005; 23: 5526-33.



Taux de Mastectomie 27%

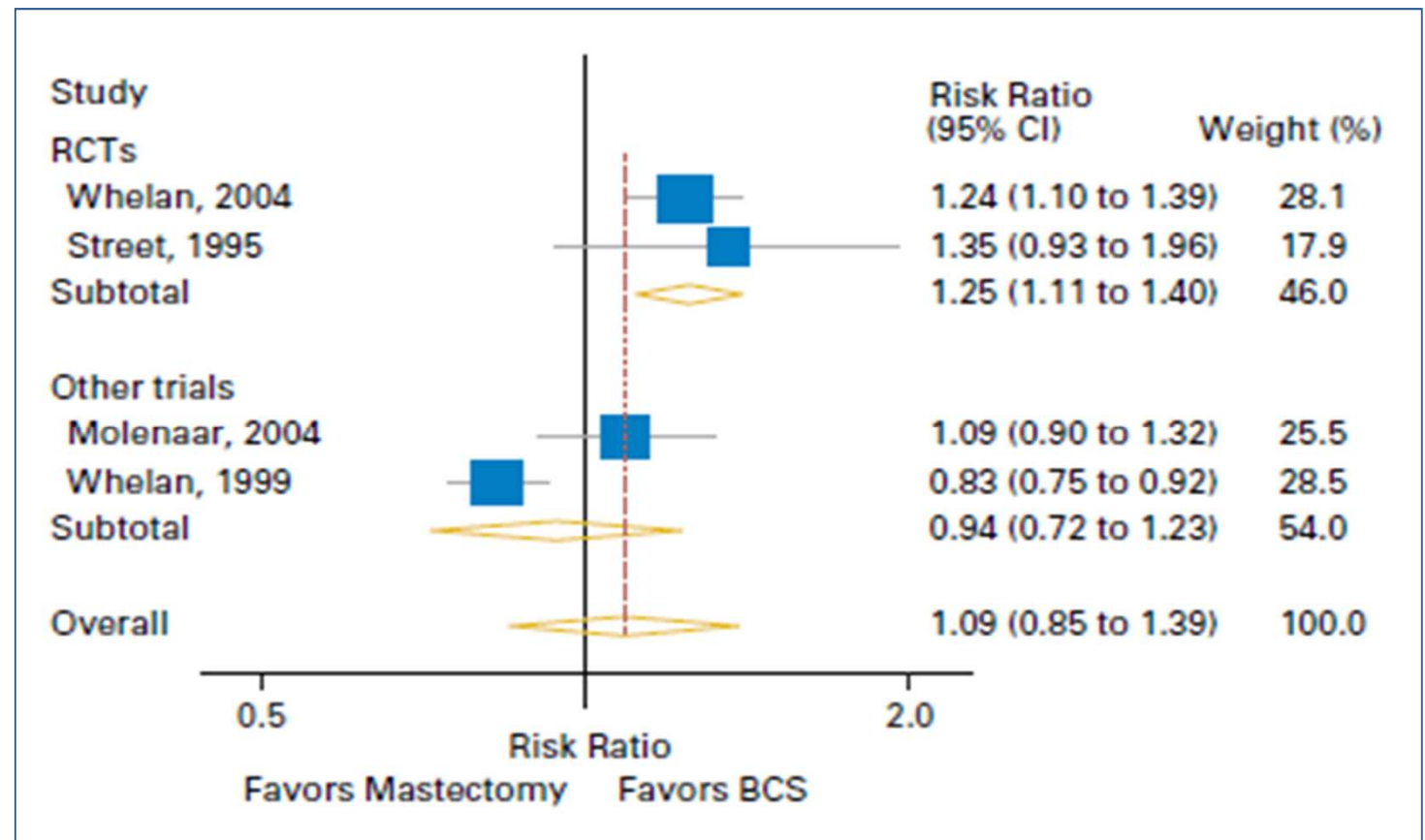
5%

17%

Decision aids and breast cancer: do they influence choice for surgery and knowledge of treatment options?

Waljee & al. JCO 2007

Impact de la DP
sur la conservation
du sein
des stades précoces



On peut partager la décision !

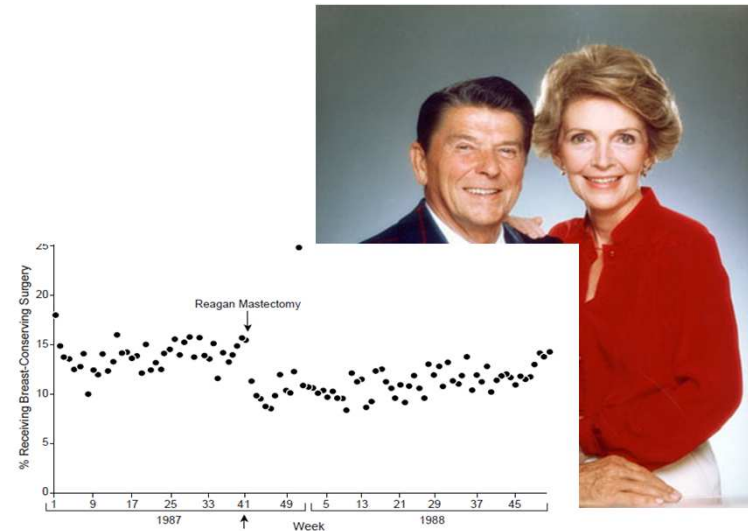
- **La qualité de l'information est primordiale**

- Une communication efficace en vue d'une décision partagée repose sur de nombreux leviers :
- expliquer les termes médicaux,
- évaluer le pronostic (risque relatif/risque absolu, compréhension des chiffres),
- équilibrer l'information négative et positive,
- éviter un style d'information directif,
- replacer dans le contexte l'information grand public
- développer les supports éducatifs (CD, DVD, WEB),
- privilégier le temps de consultation et les rencontres itératives,
- canaliser les émotions, dédramatiser les expériences de l'entourage

- **L'implication du médecin est essentielle**

Poids des Médias

- **New York Times Octobre 1987**
 - T1b (7mm) N0 / Mastectomie
- **JAMA 1998**
 - Choix de NR: +25% de M
 - + 3400 M, les 6 mois suivants
- **New York Times Mai 2013**
 - My Medical Choice
 - By ANGELINA JOLIE





**"Science sans
conscience
n'est que
ruine de l'âme".
Rabelais F.
In Pantagruel, 1532**

